

## ZMENY A DOPLNKY č.2

Spoločný Územný plán obcí Viničky, Ladmovce, Zemplín;  
v rozsahu riešenia k.ú. obce Ladmovce



**TEXTOVÁ ČASŤ**

**NÁVRH**

BOSKOV s.r.o. Myslina 15, 066 01 Humenné	Textová časť	Zmeny a doplnky č.2 Spoločný Územný plán obcí Viničky, Ladmovce, Zemplín; <b>v rozsahu riešenia k.ú. obce Ladmovce</b>
---	--------------	--

NÁZOV ELABORÁTU: **ZMENY A DOPLNKY č.2 – Textová časť**  
Spoločný Územný plán obcí Viničky, Ladmovce, Zemplín;  
**v rozsahu riešenia k.ú. obce Ladmovce**

OBSTARÁVATEĽ: OBEC LADMOVCE  
Attila Pásztor, starosta obce LADMOVCE

SPRACOVATEĽ: BOSKOV s.r.o.  
066 01 Myslina 15  
web: [www.boskov.sk](http://www.boskov.sk)  
email: [boskov.marianna@gmail.com](mailto:boskov.marianna@gmail.com)

HLAVNÝ RIEŠITEĽ: Ing. arch. Marianna BOŠKOVÁ

POVERENÝ  
OBSTARÁVATEĽ: Ing. Iveta SABAKOVÁ  
odborne spôsobilá osoba pre obstarávanie ÚPD podľa §2a  
stavebného zákona, reg. č. 405

BOSKOV s.r.o. Myslina 15, 066 01 Humenné	Textová časť	Zmeny a doplnky č.2 Spoločný Územný plán obcí Viničky, Ladmovce, Zemplín; v rozsahu riešenia k.ú. obce Ladmovce
---	--------------	---

## OBSAH TEXTOVEJ ČASTI

<b>1. SPRIEVODNÁ SPRÁVA - PRE ZMENY A DOPLNKY Č. 2 .....</b>	<b>5</b>
1.1 Dôvod obstarania zmien a doplnkov č.2 .....	5
1.2 Vyhodnotenie doterajších územnoplánovacích dokumentácií .....	5
1.3 Údaje o súlade riešenia so zadaním .....	5
1.4 Súlad s ÚPN VÚC Košického kraja .....	5
1.5 Hlavné ciele riešenia zmien a doplnkov č.2 (ďalej iba ZaD č.2) .....	5
1.6 Súpis podkladov a zhodnotenie miery ich záväznosti .....	6
<b>A. ZMENY A DOPLNKY Č.2 - PLATNÉHO ÚZEMNÉHO PLÁNU OBCE .....</b>	<b>7</b>
<b>A.2. RIEŠENÉ ÚZEMIE .....</b>	<b>7</b>
A2.1. Vymedzenie riešeného územia .....	7
A2.2. Charakteristika riešeného územia .....	7
<b>A.3. ŠIRŠIE VÄZBY .....</b>	<b>7</b>
A.3.2. Vstupy z riešenia a záväzných častí ÚPN VÚC Košického kraja .....	7
<b>A.4. SOCIÁLNO – EKONOMICKÝ ROZVOJ .....</b>	<b>11</b>
A.4.3. Občianska vybavenosť .....	11
<b>A.5. URBANISTICKÁ KONCEPCIA .....</b>	<b>11</b>
A.5.1. Urbanistická koncepcia priestorového usporiadania a funkčného využitia územia .....	11
<b>A.6. CHRÁNENÉ ÚZEMIA A OCHRANNÉ PÁSMA .....</b>	<b>11</b>
A.6.1. Prieskumné územia, chránené ložiskové a dobývacie priestory: .....	12
<b>A.6.1.1. Ťažba nerastných surovín .....</b>	<b>12</b>
<b>A.6.1.2. Chránené ložiskové územia, dobývacie priestory .....</b>	<b>12</b>
A.6.2. Vymedzenie ochranných a bezpečnostných pásiem podľa osobitných predpisov .....	13
<b>A.7. OCHRANA PRÍRODY A TVORBA KRAJINY .....</b>	<b>14</b>
A.7.1. Ochrana pamiatok: .....	14
A.7.2. Ochrana prírody a tvorba krajiny: .....	15
A.7.3. Chránené územia .....	15

BOSKOV s.r.o. Myslina 15, 066 01 Humenné	Textová časť	Zmeny a doplnky č.2 Spoločný Územný plán obcí Viničky, Ladmovce, Zemplín; <b>v rozsahu riešenia k.ú. obce Ladmovce</b>
---	--------------	--

A.7.4. Radónové riziko .....	15
<b>A.8. DOPRAVA.....</b>	<b>16</b>
A.8.3. Funkčné členenia a kategórie ciest a železničných tratí: .....	16
<b>A.9. TECHNICKÉ VYBAVENIE.....</b>	<b>17</b>
A.9.4. Konceptia zásobovania elektrickou energiou: .....	17
<b>A.10. KONCEPCIA STAROSTLIVOSTI O ŽIVOTNÉ PROSTREDIE .....</b>	<b>18</b>
A.10.3. Zásady a opatrenia pre nakladanie odpadmi: .....	18
<b>A.10.3.2. Ladmovce .....</b>	<b>18</b>
<b>A.10.3.2.1. Environmentálna záťaž v území.....</b>	<b>18</b>
<b>C. ZÁVÄZNÁ ČASŤ ÚZEMNÉHO PLÁNU OBCE LADMOVCE - ZAD Č.2.....</b>	<b>20</b>
<b>D. VYHODNOTENIE PERSPEKTÍVNEHO POUŽITIA PP A LP NA NEPOL'NOHOSPODÁRSKE ÚČELY .....</b>	<b>22</b>
D.1. Zdôvodnenie navrhovaného urbanistického riešenia .....	22
D.2. Popis navrhovaných lokalít:.....	22

BOSKOV s.r.o. Myslina 15, 066 01 Humenné	Textová časť	Zmeny a doplnky č.2 Spoločný Územný plán obcí Viničky, Ladmovce, Zemplín; v rozsahu riešenia k.ú. obce Ladmovce
---	--------------	---

## 1. SPRIEVODNÁ SPRÁVA - PRE ZMENY A DOPLNKY Č. 2

Pre katastrálne územie obce Ladmovce je spracovaný Spoločný Územný plán obcí Viničky, Ladmovce, Zemplín a Zmeny a doplnky č.1 v rozsahu riešenia k.ú. obce Ladmovce.

### 1.1 Dôvod obstarania zmien a doplnkov č.2

Obecné zastupiteľstvo obce Ladmovce schválilo obstaranie Zmien a doplnkov č.2 Územného plánu obce Ladmovce uznesením č. 46/2022 zo dňa 19.10.2022.

Hlavným dôvodom pre obstaranie ZaD č.2 je rozšíriť funkčnú plochy výroby (FVE) mimo zastavané územie obce.

### 1.2 Vyhodnotenie doterajších územnoplánovacích dokumentácií

Územný plán obce

Obec Ladmovce má spracovaný Spoločný ÚPN obcí Viničky, Ladmovce, Zemplín (spracovateľ: Ing. Arch. L. Pozdech), schválený OZ Ladmovce uz. č. 25/2008 dňa 20.8.2008, záväzná časť vyhlásená VZN č. 8/2008 dňa 06.9.2008 s účinnosťou 21.09.2008. Obecným zastupiteľstvom v obci Ladmovce boli k územnému plánu spracované zmeny a doplnky č.1 schválené uznesením č. 5/2010 dňa 23.02.2010, záväzná časť vyhlásená VZN č. 5/2010 dňa 23.02.2010 s účinnosťou 25.3.2010.

### 1.3 Údaje o súlade riešenia so zadaním

Dokumentácia ZaD č.2 je spracovaná v intenciách Zadania pre spoločný ÚPN obcí Viničky, Ladmovce, Zemplín, schválené v OZ Viničky uznesením č. 1/2007 dňa 31.01.2007, v OZ Ladmovce uznesením č. 15/2007 dňa 30.01.2007, v OZ obce Zemplín uznesením č. 6/2007 dňa 31.01.2007.

### 1.4 Súlad s ÚPN VÚC Košického kraja

ZaD č.2 sú vypracované v súlade so záväznou časťou nadradenej územnoplánovacej dokumentácie: Územný plán veľkého územného celku Košický kraj v znení neskorších zmien a doplnkov a jej záväznými regulatívi, ktoré majú dopad na katastrálne územie obce.

### 1.5 Hlavné ciele riešenia zmien a doplnkov č.2 (ďalej iba ZaD č.2)

Cieľom spracovania Zmien a doplnkov č.2 ÚPN-M je zmeniť a doplniť schválenú koncepciu rozvoja obce Ladmovce v súlade s aktuálnymi potrebami územného rozvoja obce.

Návrh ZaD č.2 sa týka týchto funkčných plôch:

zmena	Popis zmien a doplnkov č.2
Z2/1	<p>Platné funkčné využitie lokality podľa územného plánu obce: plochy poľnohospodársky využívaná pôda – orná pôda.</p> <p>Navrhované funkčné využitie lokality: plocha pre Fotovoltickú elektrárňu.</p> <p>Lokalita sa nachádza mimo zastavané územie obce. Navrhovaná požiadavka si nevyžaduje zmenu napojenia na verejné dopravné a technické vybavenie.</p>
Požiadavky bez označenie	<p>Aktualizácia regulatív v záväznej časti</p> <p>Priemet záväzných častí z nadradenej územnoplánovacej dokumentácie ÚPN VÚC Košického kraja a jeho zmien a doplnkov.</p>

Číslovanie ZaD č.2 je zhodné s číslovaním uvedených v grafickej časti dokumentácie.

BOSKOV s.r.o. Myslina 15, 066 01 Humenné	Textová časť	Zmeny a doplnky č.2 Spoločný Územný plán obcí Viničky, Ladmovce, Zemplín; <b>v rozsahu riešenia k.ú. obce Ladmovce</b>
---	--------------	--

## 1.6 Súpis podkladov a zhodnotenie miery ich záväznosti

Pri vypracovaní ZaD č.2 boli použité nasledovné podklady:

### Záväzné podklady:

- Územný plán veľkého územného celku Košického kraja v znení jeho zmien a doplnkov.
- Zadanie pre spoločný ÚPN obcí Viničky, Ladmovce, Zemplín, schválené v OZ Viničky uznesením č.1/2007 dňa 31.01.2007, v OZ Ladmovce uznesením č. 15/2007 dňa 30.01.2007, v OZ obce Zemplín uznesením č. 6/2007 dňa 31.01.2007.
- Spoločný Územný plán obcí Viničky, Ladmovce, Zemplín:
  - Schválený obecným zastupiteľstvom obce Zemplín schválený uz. č. 61/2008 dňa 20.8.2008, záväzná časť vyhlásená VZN č. 1/2008 dňa 06.09.2008 s účinnosťou 21.09.2008.
  - Schválený obecným zastupiteľstvom obce Ladmovce schválený uz. č. 25/2008 dňa 20.8.2008, záväzná časť vyhlásená VZN č. 8/2008 dňa 06.9.2008 s účinnosťou 21.09.2008.
  - Zmeny a doplnky č. 1 ÚPN-O Ladmovce schválená v OZ Ladmovce uznesením č. 5/2010 dňa 23.02.2010, záväzná časť vyhlásená VZN č. 5/2010 dňa 23.02.2010 s účinnosťou 25.3.2010.
  - Schválený obecným zastupiteľstvom obce Viničky schválený uz. č. 5M/2008 dňa 20.8.2008, záväzná časť vyhlásená VZN č. 1/2008 dňa 11.9.2008 s účinnosťou 26.09.2008.
  - Zmeny a doplnky č. 1 ÚPN-O Viničky schválená v OZ Viničky uznesením č. 3/2M/2020 dňa 14.7.2020, záväzná časť vyhlásená VZN č. 1/2020 dňa 14.7.2020 s účinnosťou 22.07.2020.
- Regionálny územný systém ekologickej stability okresu Trebišov (spracovateľ: SAŽP 08/2012).
- Obstaranie Zmien a doplnkov č.2 ÚPN-O odsúhlasené Obecným zastupiteľstvom obce Ladmovce uznesením č. 46/2022 zo dňa 19.10.2022.

### Mapové podklady

- Základné mapy zdroj: [www.geoportál.sk](http://www.geoportál.sk)
- Bonitované pôdno - ekologickej jednotky (BPEJ) v katastrálnom území - webová stránka Výskumného ústavu pôdozvedectva a ochrany pôdy ako informatívny zdroj [www.podnemapy.sk](http://www.podnemapy.sk).

BOSKOV s.r.o. Myslina 15, 066 01 Humenné	Textová časť	Zmeny a doplnky č.2 Spoločný Územný plán obcí Viničky, Ladmovce, Zemplín; <b>v rozsahu riešenia k.ú. obce Ladmovce</b>
---	--------------	--

## A. ZMENY A DOPLNKY Č.2 - PLATNÉHO ÚZEMNÉHO PLÁNU OBCE

Zmeny a doplnky č.2 sú v texte zvýraznené **tučným písmom** a vypustený text ~~preškrtnutým písmom~~.

### A.2. RIEŠENÉ ÚZEMIE

#### A2.1. Vymedzenie riešeného územia

*Pôvodný text kapitoly A.2.1. sa dopĺňa textom, ktorý znie:*

**Riešené územie pre spracovanie ZaD č.2 obce Ladmovce sa vymedzuje :**

- **v rozsahu celého katastrálneho územia obce Ladmovce pre návrh priestorového usporiadania a funkčného využitia územia týchto obce (mierka 1:10 000),**
- **v rozsahu mimo zastavaného územia obce Ladmovce pre podrobné riešenie urbanistickej koncepcie a priestorového usporiadania (mierka 1: 2880):**
  - o **lokality č. Z2/1 – juhozápadná časť mimo zastavané územie obce – plocha Fotovoltickej elektrárne.**

#### A2.2. Charakteristika riešeného územia

*Pôvodný text kapitoly A.2.2. sa dopĺňa textom, ktorý znie:*

Ladmovce:

Výroba:

- areál komerčných aktivít, skladov, garáží, nezávadnej výroby – cca 8,73 ha,
- areál Vapex – 4,18 ha,
- **areál Fotovoltickej elektrárne (FVE) Ladmovce – obnoviteľné zdroje energie – 2,50 ha**

### A.3. ŠIRŠIE VÄZBY

#### A.3.2. Vstupy z riešenia a záväzných častí ÚPN VÚC Košického kraja

*Pôvodný text kapitoly A.3.2. sa dopĺňa textom, ktorý znie:*

~~Pre Košický kraj bola spracovaná v roku 1998 dokumentácia VÚC Košického kraja schválená vládou Slovenskej republiky a to Nariadením vlády SR č. 281/1998 Z.z. a v roku 2004 a v roku 2009 boli vypracované a schválené Zmeny a doplnky 2009. Vo vzťahu k územnému plánu obce je nadradenou územnoplánovacou dokumentáciou ÚPN – VÚC Košického kraja. V súlade s § 27, odst.6 zákona č. 50/1976 Zb. v znení neskorších predpisov je potrebné záväznú časť tejto územnoplánovacej dokumentácie v riešení územného plánu obce rešpektovať. Územný plán veľkého územného celku Košický kraj schválený nariadením vlády SR č. 281 zo dňa 12.5.1998 a následné - Zmeny a doplnky 2004, schválené uznesením č. 245/2004 Zastupiteľstva KSK dňa~~

BOSKOV s.r.o. Myslina 15, 066 01 Humenné	Textová časť	Zmeny a doplnky č.2 Spoločný Územný plán obcí Viničky, Ladmovce, Zemplín; <b>v rozsahu riešenia k.ú. obce Ladmovce</b>
---	--------------	--

**30.8.2004 a Zmeny a doplnky 2009, schválené uznesením Zastupiteľstva KSK č.712/2009 dňa 24.08.2009. Závazná časť vyhlásená Všeobecne záväzným nariadením č.10/2009, t.z. záväzné regulatívy, ktoré majú dopad pre kat. územie obce (sprac. URBAN Košice r.2009). V roku 2014 bola spracovaná aktualizácia ÚPN VÚC Košického kraja – Zmeny a doplnky 2014, ktoré boli schválené uznesením č. 92/2014 zo dňa 30.06.2014 a záväzná časť vyhlásená VZN KSK č. 6/2014, Zmeny a doplnky 2017, schválené uznesením Zastupiteľstva KSK č. 509/2017 dňa 12.6.2017. Závazná časť vyhlásená Všeobecne záväzným nariadením č.18/2017.**

Zo záväznej časti nadriadenej územnoplánovacej dokumentácie ÚPN VÚC Košického kraja a jeho zmien a doplnkov ZaD—2009 vyplývajú pre ÚPN obce tieto záväzné regulatívy a verejnoprospešné stavby: :

1. Vytvárať podmienky pre rovnovážny rozvoj osídlenia, ekonomiky, sociálnej a technickej infraštruktúry a ochranu životného prostredia kraja.
2. V oblasti osídlenia, usporiadania územia a sídelnej štruktúry
  - 2.15. podporovať budovanie rozvojových osí v záujme tvorby vyváženej hierarchizovanej sídelnej štruktúry
    - 2.15.3. podporovať ako rozvojové osi tretieho stupňa:
      - zemplínsku rozvojovú os Košice – Slovenské Nové Mesto – Kráľovský Chlmec – Čierna nad Tisou
  - 2.19. zachovávať špecifický ráz vidieckeho priestoru a pri rozvoji vidieckeho osídlenia zohľadňovať špecifické prírodné, krajinné a architektonicko-priestorové prostredie, **pri rozvoji jednotlivých činností dbať na zamedzenie resp. obmedzenie možných negatívnych dôsledkov týchto činností na krajinné a životné prostredie vidieckeho priestoru**
  - 2.21. vytvárať podmienky pre udržanie a oživenie stagnujúceho a upadajúceho vidieckeho osídlenia v priestoroch,
    - 2.21.4. oblasť Slovenské Nové Mesto – Kráľovský Chlmec – Čierna nad Tisou
4. V oblasti rozvoja rekreácie, kúpeľníctva a turistiky
  - 4.1. považovať **za významné centrá rekreácie a cestovného ruchu** priestory ..... Tokajskej vinohradníckej oblasti ~~za významné priestory rekreácie a turistiky~~ a vytvárať územno-technické a dopravné podmienky pre ich ďalší rozvoj
  - 4.5. považovať rekreačné priestory v južnej prihraničnej oblasti kraja susediacej s Maďarskou republikou (..... Zemplínske vrchy – Sátoraljaújhely a Tokajská vinohradnícka oblasť) za územia spoločného záujmu v oblasti cestovného ruchu, ktoré budú vymedzené medzinárodnou dohodou.
  - 4.7. vytvárať podmienky pre rozvoj ~~poznávacieho turizmu a rešpektovať opatrenia vyplývajúce z konvencie o ochrane svetového prírodného a kultúrneho dedičstva, pamiatky Svetového prírodného a kultúrneho dedičstva zapísané do zoznamu UNESCO, Tokajská vinohradnícka oblasť a historické cesty (gotická, železná, vínná, poštová) v lokalitách:~~
    - **Tokajskej vinohradníckej oblasti,**
    - **tematických ciest (gotická, železná, vínná a ďalšie),**
5. V oblasti usporiadania územia z hľadiska ekológie, ochrany prírody, ochrany kultúrnych pamiatok a ochrany pôdneho fondu
  - 5.2. zabezpečiť funkčnosť nadregionálnych a regionálnych biocentier a biokoridorov pri ďalšom funkčnom využití a usporiadaní územia, uprednostniť realizáciu ekologických premostení regionálnych biokoridorov a biocentier pri výstavbe líniových stavieb; prispôbiť vedenie trás



BOSKOV s.r.o. Myslina 15, 066 01 Humenné	Textová časť	Zmeny a doplnky č.2 Spoločný Územný plán obcí Viničky, Ladmovce, Zemplín; <b>v rozsahu riešenia k.ú. obce Ladmovce</b>
---	--------------	--

- dopravnej a technickej infraštruktúry tak, aby sa netrieštil komplex lesov,
- 5.3. podporovať výsadbu plošnej a líniovej zelene, prirodzený spôsob obnovy a revitalizáciu krajiny v nadregionálnych biocentrách a biokoridoroch,
- 5.4. ~~rešpektovať kultúrne dedičstvo, predovšetkým chránením najcennejších objektov a súborov objektov s ich ochrannými pásmami~~ **Zohľadňovať a revitalizovať v územnom rozvoji:**  
b) územie Tokajskej vinohradníckej oblasti – nominácia do zoznamu UNESCO  
d) známe a predpokladané archeologické náleziská a archeologické nálezy  
**k) územie Tokajskej vinohradníckej oblasti – nominácia do zoznamu UNESCO**
- 5.5. ~~vytvoriť podmienky pre postupnú obnovu nehnuteľných kultúrnych pamiatok zapísaných v zozname svetového dedičstva UNESCO a v Ústrednom zozname pamiatkového fondu SR,~~ **zabezpečovať nástrojmi územného plánovania ekologicky optimálne využívanie územia pri rešpektovaní a skvalitňovaní územného systému ekologickej stability, biotickej integrity krajiny a biodiverzity na úrovni regionálnej a lokálnej,**
- 5.9. podmieniť usporiadanie územia z hľadiska aspektov ekologických, ochrany prírody, prírodných zdrojov a tvorby krajinnej štruktúry,
- 5.11. **rešpektovať pri umiestňovaní činností do územia hodnotovo - významné vlastnosti krajiny integrujúce v sebe prírodné a kultúrne dedičstvo, nerastné bohatstvo, vrátane energetických surovín a realizáciou vhodných opatrení dosiahnuť odstránenie, obmedzenie alebo zmiernenie prípadných negatívnych vplyvov, ako aj elimináciu nežiaducich zmien v charakteristickom vzhľade krajiny,**
- 5.13. **identifikovať stresové faktory v území a zabezpečiť ich elimináciu;**  
5.13.1 **vzdušné elektrické vedenia postupne ukladať do zeme,**  
5.13.4 **vytvárať podmienky pre prednostnú realizáciu verejného technického vybavenia v urbanizovaných priestoroch,**

#### 6.V oblasti rozvoja nadradenej dopravnej infraštruktúry

- 6.6. rešpektovať ~~dopravné siete celoštátnej úrovne~~ **dopravnú infraštruktúru:**  
Cestné komunikácie: ~~Vranov nad Topľou – Trebišov – Slovenské Nové Mesto – Čierna nad Tisou – Ukrajina~~
- 6.6.4. koridory ciest celoštátnej úrovne:**  
- **Vranov nad Topľou – Trebišov – Slovenské Nové mesto – Sátoraljaújhely/ Kráľovský Chlmec – Čierna – Ukrajina (Solomonovo),**
- 6.12. chrániť koridory pre cesty I. triedy, ich preložky, rekonštrukcie a úpravy vrátane ich prieťahov v základnej komunikačnej sieti miest, a to:
- 6.12.3. ~~cestu I/79 v úsekoch preložiek a obchvaty sídiel Čerhov, Slovenské Nové Mesto, Svätušie – Kráľovský Chlmec – Čierna – štátna hranica s Ukrajinou~~ **Sečovská Polianka – Dvorianky (napojenie na diaľnicu) – obchvaty sídiel Hriadky, Dvorianky, Vojčice, Trebišov – Milhostov, Veľatý, Čerhov, Slovenské Nové Mesto, Svätušie, Čierna s napojením na štátnu hranicu s Ukrajinou.**
- 6.13. chrániť koridory pre cesty II. triedy, ich preložky, rekonštrukcie a úpravy, a to
- 6.13.12. komunikačné prepojenie ciest II/552 a I/79 cestou II. triedy v úseku Zemplínske Jastrabie – Bodrog
- 6.18. v oblasti rozvoja železničnej dopravy chrániť priestory pre
- 6.18.4. pre modernizáciu železničnej širokorozchodnej trate Košice – Maťovce – štátna hranica s Ukrajinou,

#### 7.V oblasti rozvoja nadradenej technickej infraštruktúry

- 7.3. ~~rezervovať územie~~ **chrániť územie pre vodnú nádrž Rejdová na Slanej, Šopy na Perlovom**

BOSKOV s.r.o. Myslina 15, 066 01 Humenné	Textová časť	Zmeny a doplnky č.2 Spoločný Územný plán obcí Viničky, Ladmovce, Zemplín; <b>v rozsahu riešenia k.ú. obce Ladmovce</b>
---	--------------	--

**potoku, Obišovce na Svinke, Medzev na Bodve, Nadabula na Slanej, Meliata na Muráni, Jablonov nad Turňou a Ladmovce na Bodrogu**

- 7.11. prednostne realizovať rekonštrukciu alebo výstavbu kanalizácií a čistiarní odpadových vôd v sídlach **ležiacich v ochranných pásmach zdrojov vody, termálnych a minerálnych zdrojov**
- 7.11.1. s vybudovaným vodovodom
- 7.11.2. **nachádzajúcich sa v ochranných pásmach zdrojov podzemnej vody Košického kraja a v alúviách vodných tokov Bodva, Hornád, Torysa, Topľa, Ondava, Laborec, Uh a Latorica,**
- 7.13 ~~vytvárať priaznivé podmienky pre intenzívnejšie využívanie obnoviteľných a druhotných zdrojov energie ako lokálny doplnkových zdrojov k systémovej energetike a pre intenzívnejšie využívanie distribuovanej výroby elektriny v zmysle smerníc EU,~~ **optimalizovať diverzifikované územné vedenie trás potrubných vedení strategických surovín (ropa, zemný plyn) v súlade s rozvojom ropného a plynárenského priemyslu s cieľom udržať a posilniť strategicky dôležité postavenie Košického kraja z pohľadu medzinárodných tranzitov,**
- 7.19. chrániť koridory na výstavbu diaľkových optických káblov na trasách:
- g) Kráľovský Chlmec – Slovenské Nové Mesto,

#### 8. V oblasti hospodárstva

- 8.5. podporovať alternatívne poľnohospodárstvo v chránených územiach prírody a v pásmach hygienickej ochrany vodných zdrojov
- 8.10. **podporovať rozvoj tradičnej remeselnej výroby** ~~rozvíjať tradičnú remeselnú výrobu, doplnkové výroby a nevýrobných činností súvisiacich s lesnou činnosťou a nevýrobné činnosti súvisiace s poľnohospodárskou a lesnou činnosťou, ako integrovanú súčasť hospodárenia na pôde podporujúce rozvoj vidieka.~~

## II. VEREJNOPROSPEŠNÉ STAVBY

V obci sú navrhované verejnoprospešné stavby spojené s realizáciou uvedených záväzných regulatívov:

1. Cestná doprava
- 1.5. cesty I. triedy, ich preložky, rekonštrukcie a úpravy vrátane ich prietahov v základnej komunikačnej sieti miest
- 1.5.3. cesta č. I/79 v úsekoch preložiek Sečovská Polianka – Dvorianky (napojenie na diaľnicu D1) – obchvat sídiel Hriadky, Dvorianky, Vojčice, Trebišov – Milhostov, Veľaty, Čerhov, Slovenské Nové Mesto, Svätušie, Čierna s napojením štátnu hranicu s Ukrajinou.
- 1.6. cesty II. triedy, ich preložky, rekonštrukcie a úpravy
- 1.6.12. komunikačné prepojenie ciest II/552 a I/79 cestou II. triedy v úseku Zemplínske Jastrabie – Bodrog
2. Železničná doprava
- 2.1. modernizácia železničnej trate hlavného magistralného ťahu Žilina – Košice – Čierna nad Tisou na rýchlosť 120 – 160 km/hod,
4. Vodná doprava
- 4.1. výstavba vodnej cesty v úseku hranica s Maďarskom – Streda nad Bodrogom – Ladmovce,
- 4.2. výstavba prístavísk v Strede nad Bodrogom a v Ladmovciach
5. Nadradená technická infraštruktúra
- 5.1. ~~stavba vodnej nádrže Rejdová na Slanej, ktorá je zaradená do kategórie B,~~

BOSKOV s.r.o. Myslina 15, 066 01 Humenné	Textová časť	Zmeny a doplnky č.2 Spoločný Územný plán obcí Viničky, Ladmovce, Zemplín; <b>v rozsahu riešenia k.ú. obce Ladmovce</b>
---	--------------	--

5.11. stavby diaľkových optických káblov v trasách ... Kráľovský Chlmec – Slovenské Nové Mesto.....

## A.4. SOCIÁLNO – EKONOMICKÝ ROZVOJ

### A.4.3. Občianska vybavenosť

A.4.3.2. Ladmovce - Konceptia rozvoja komerčnej vybavenosti:

*Pôvodný text kapitoly A.4.3.2. sa dopĺňa textom, ktorý znie:*

#### Výroba a služby

Existujúci areál Vapex a Agroreál je navrhované na intenzifikáciu a modernizáciu. Časť dvora je navrhovaná využívať pre nezávadnú výrobu, komerčné aktivity a pod..

#### Návrh – Zmien a doplnkov č.2

##### Lokalita č.Z2/1

Riešená plocha sa nachádza v západnej časti mimo zastavané územie obce Ladmovce. Podľa platného ÚPN obce je plocha určená s funkciou poľnohospodársky využívaná pôda – orná pôda.

Navrhované funkčné využitie územie v ZaD č.2 navrhujú plochu Fotovoltickej elektrárne. Riešia plochu je o výmere 2,5000 ha.

Lokalita je napojená na jestvujúci dopravný systém. Navrhovanú plochu nie je potrebné napojiť na verejný vodovod, kanalizáciu, plyn. Z plochy FVE bude vyvedenie elektrického výkonu do distribučnej a rozvodnej siete VSD, a.s. sa navrhuje v napäťovej úrovni 22 kV.

## A.5. URBANISTICKÁ KONCEPCIA

### A.5.1. Urbanistická koncepcia priestorového usporiadania a funkčného využitia územia

A.5.1.2. Ladmovce

*Pôvodný text kapitoly A.5.1.2. sa dopĺňa textom, ktorý znie:*

#### Návrh – Zmien a doplnkov č.2

##### Lokalita č.Z2/1

Na riešenom území je podľa platného ÚPN obce lokalita určená s funkciou pre poľnohospodárske účely – orná pôda.

##### Hlavný cieľ riešenia - urbanistická koncepcia:

- Navrhované územie sa nachádza v západnej časti mimo zastavané územie obce Ladmovce.
- ZaD č.2 riešia novú funkčnú plochu o výmere 2,5000 ha. Navrhovaná zmena rieši plochu výroby FVE (Fotovoltická elektrárň).
- Lokalita je navrhovaná napojiť na jestvujúcu dopravnú sieť a technické vybavenie územia.

## A.6. CHRÁNENÉ ÚZEMIA A OCHRANNÉ PÁSMA

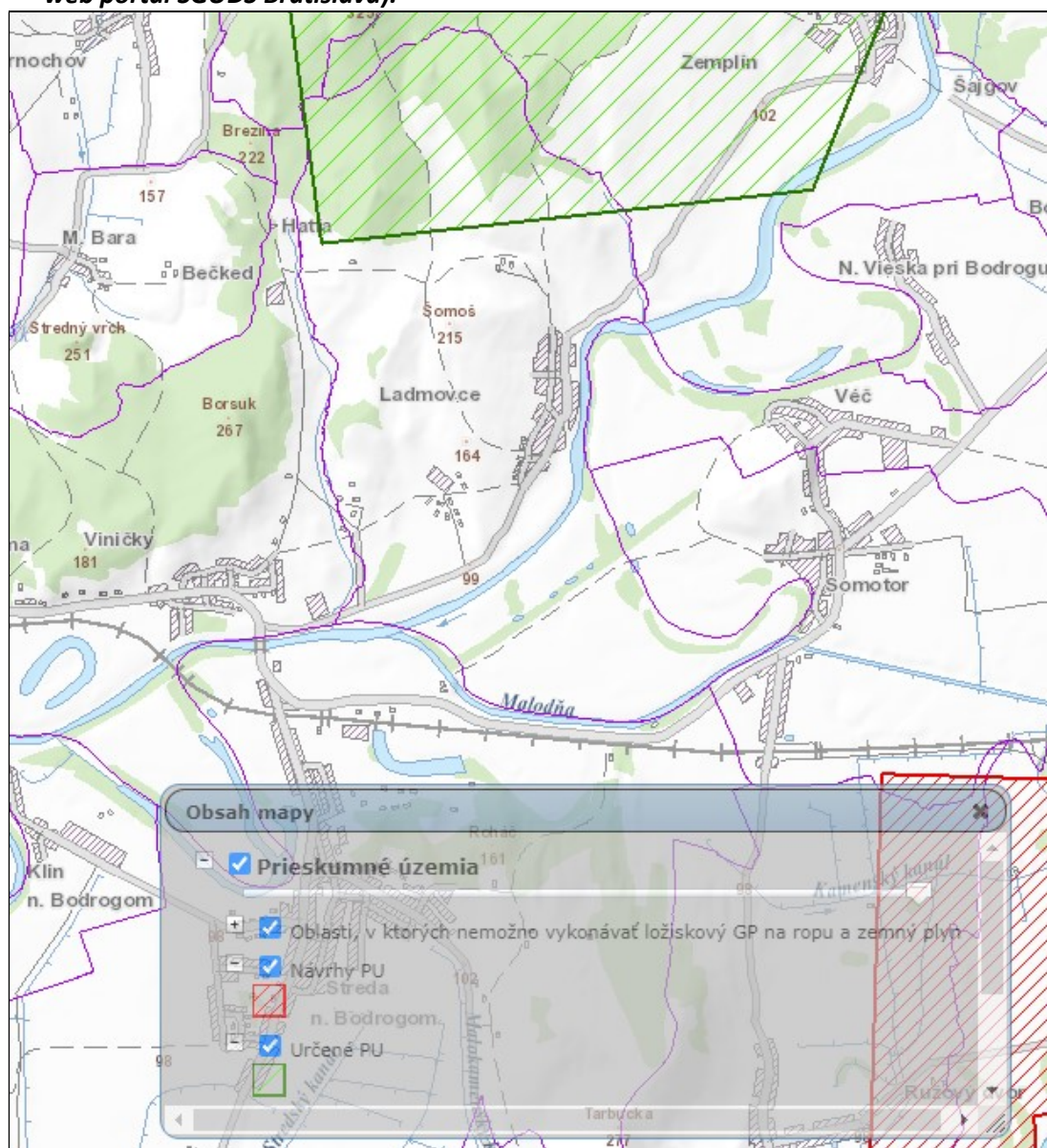
### A.6.1. Prieskumné územia, chránené ložiskové a dobývacie priestory:

Pôvodný text kapitoly A.6.1. sa dopĺňa o podkapitoly:

#### A.6.1.1. ŤAŽBA NERASTNÝCH SUROVÍN

V severnej časti katastrálneho územia obce Ladmovce sa nachádza prieskumné územie:

- (P14/18) Cejkov - nerasty, z ktorých možno priemyselne vyrábať kovy – Au, Ag, Cu, Pb, Pb, Zn rudy, v prospech Slovakia, s.r.o., Banská Štiavnica. Rozloha územia je 29,23 km<sup>2</sup> (zdroj: web portál ŠGÚDŠ Bratislava).



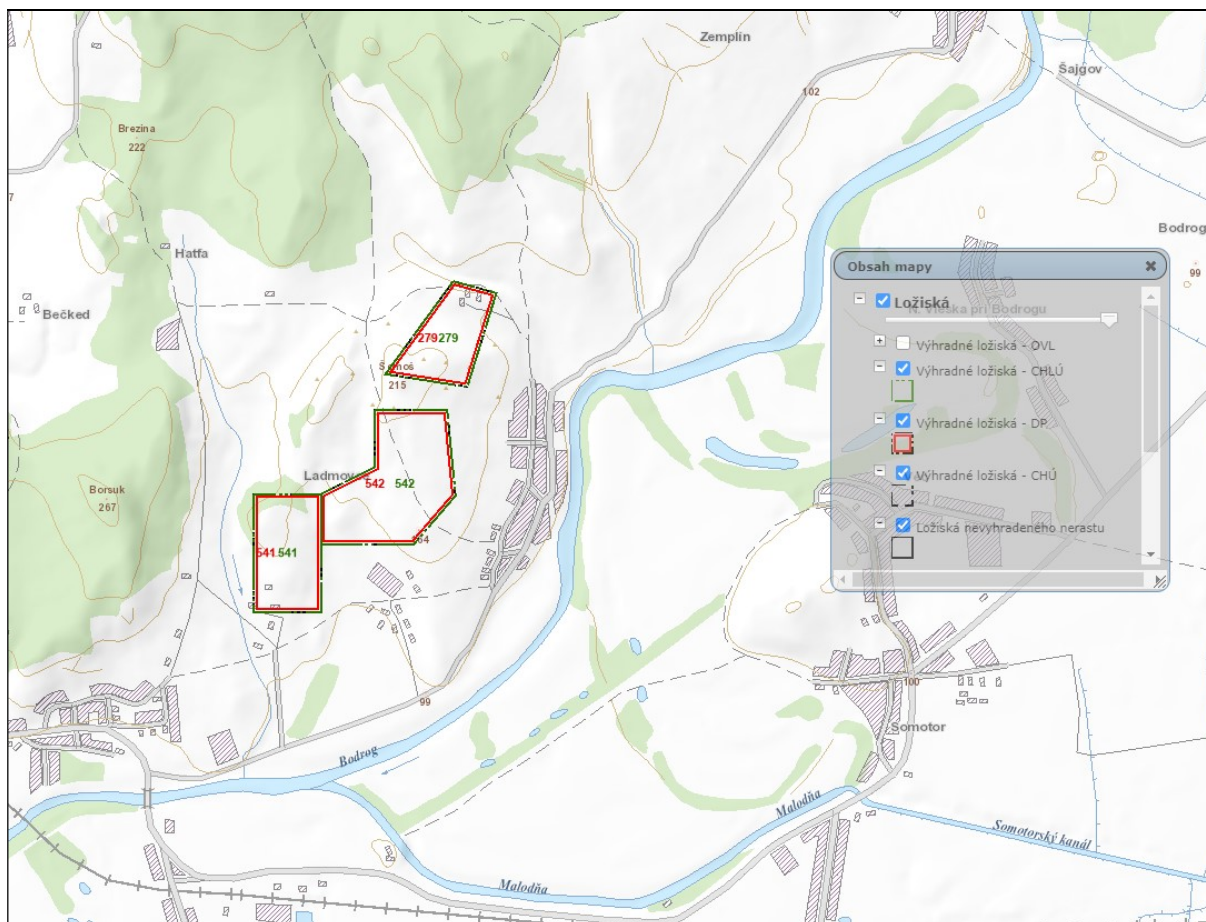
Zdroj: web portál ŠGÚDŠ Bratislava

#### A.6.1.2. CHRÁNENÉ LOŽISKOVÉ ÚZEMIA, DOBÝVACIE PRIESTORY

V západnej a severnej časti katastrálneho územia obce Ladmovce sa nachádzajú chránené

#### ložiskové územia a dobývacie priestory:

- (279) CHL / DP Ladmovce – vápenec ostatný,
- (541) CHL / DP Ladmovce - stavebný kameň,
- (542) CHL / DP Ladmovce – stavebný kameň.



Zdroj: web portál ŠGÚDŠ Bratislava

### A.6.2. Vymedzenie ochranných a bezpečnostných pásiem podľa osobitných predpisov

Pôvodný text kapitoly A.6.2. bod A.6.2.1. sa vypúšťa:

A.6.2.1. Pásmo hygienickej ochrany – okolo cintorína 50m

Pôvodný text kapitoly A.6.2. bod A.6.2.2. sa mení a dopĺňa:

A.6.2.2. Ochranné pásmo komunikácií cesty

- 6.2.2.1. cesty I. triedy ~~v extraviláne~~ 50m od osi vozovky na každú stranu v úseku mimo zastavané územie obce vymedzeného platným územným plánom obce
- 6.2.2.2. cesty III. triedy ~~v extraviláne~~ 20m od osi vozovky na každú stranu v úseku mimo zastavané územie obce vymedzeného platným územným plánom obce
- 6.2.2.3. železničnej trate 60m

BOSKOV s.r.o. Myslina 15, 066 01 Humenné	Textová časť	Zmeny a doplnky č.2 Spoločný Územný plán obcí Viničky, Ladmovce, Zemplín; <b>v rozsahu riešenia k.ú. obce Ladmovce</b>
---	--------------	--

*Pôvodný text kapitoly A.6.2. , A.6.2.3. a bod A.6.3.5. sa mení a dopĺňa:*

#### 6.2.3.5. verejné vodovody a kanalizácia

- 6.2.3.4.1. ~~2,0m~~ **1,8m** pri verejnom vodovode a verejnej kanalizácii do priemeru 500 mm **od vonkajšieho pôdorýsného kraja potrubia na obidve strany,**
- 6.2.3.4.2. ~~2,5m~~ **3,0m** pri verejnom vodovode a verejnej kanalizácii od priemeru 500 mm **od vonkajšieho pôdorýsného kraja potrubia na obidve strany**

*Pôvodný text kapitoly A.6.2. sa dopĺňa o nový bod A.6.2.4., ktorý znie*

**A.6.2.4. Ochranné pásmo lesa 50 m od hranice lesného porastu v zmysle § 10 zákona NR SR č. 326/2005 Z.z. o lesoch**

## A.7. OCHRANA PRÍRODY A TVORBA KRAJINY

### A.7.1. Ochrana pamiatok:

*Pôvodný text kapitoly A.7.1. sa dopĺňa textom, ktorý znie:*

#### Ochrana národných kultúrnych pamiatok a archeologických lokalít

- Pamätihodnosti obce - na riešenom území sa nenachádzajú objekty evidované v zozname NKP:
  - Kalvínsky kostol postavený v rokoch 1826 – 1835.
- Archeologické lokality:
  - Krajský pamiatkový úrad Košice na základe dosiaľ evidovaných archeologických lokalít eviduje:
    1. Poloha Pri štátnom majetku, nálezy z doby halštatskej a včasného stredoveku (10.-11.stor.),
    2. Poloha Csonkás – mohyla asi z doby keltsko – dáckej a doby rímskej, sídliskové nálezy z neolitu a zaniknutá stredoveká dedina (11.-13. stor.),
    3. Poloha Ľavý breh Bodrogu – zrúcanina stredovekého kostola a stopy zaniknutej stredovekej dediny,
    4. Poloha Tisztahegy – sídliskové nálezy zo staršej doby bronzovej a doby rímskej, 3 mohylové násypy z keltsko – dáckeho obdobia a doby rímskej,
    5. Poloha Tobolka – sídliskové nálezy z neolitu, doby halštatskej, z neskorolaténskej a doby rímskej,
    6. Poloha Mélygodor – sídliskové nálezy z neskorej doby laténskej,
    7. Poloha Pri veľkej jame – sídliskové nálezy z doby halštatskej a doby laténskej,
    8. Poloha Lebuj melet – sídliskové nálezy z doby laténskej,
    9. Poloha Hatfa – sídliskové nálezy z neolitu.

Nie je možné však vylúčiť predpoklad výskytu neznámych archeologických objektov a nálezov aj mimo známych archeologických lokalít a preto je potrebné pri stavebnej činnosti na území obce oznámiť takýto nález Krajskému pamiatkovému úradu Košice.

- Ochrana archeologických lokalít a národných kultúrnych pamiatok:
  - Z hľadiska ochrany archeologických nálezísk ku stavbe, ktorá si vyžiada vykonanie

BOSKOV s.r.o. Myslina 15, 066 01 Humenné	Textová časť	Zmeny a doplnky č.2 Spoločný Územný plán obcí Viničky, Ladmovce, Zemplín; v rozsahu riešenia k.ú. obce Ladmovce
---	--------------	---

zemných prác investor/stavebník je povinný od Krajského pamiatkového úradu v Košiciach už v stupni územného konania si vyžiadať v zmysle zákona č. 50/1976 Zb. o územnom plánovaní v znení neskorších predpisov odborné stanovisko.

- V prípade nevyhnutnosti, vykonať záchranný archeologický výskum ako predstihové opatrenie na záchranu archeologických nálezísk a nálezov rozhoduje o výskume podľa § 37 pamiatkového zákona Pamiatkový úrad Slovenskej republiky.

#### A.7.2. Ochrana prírody a tvorba krajiny:

*Pôvodný text kapitoly A.7. sa dopĺňa o novú podkapitolu A.7.2., ktorá znie:*

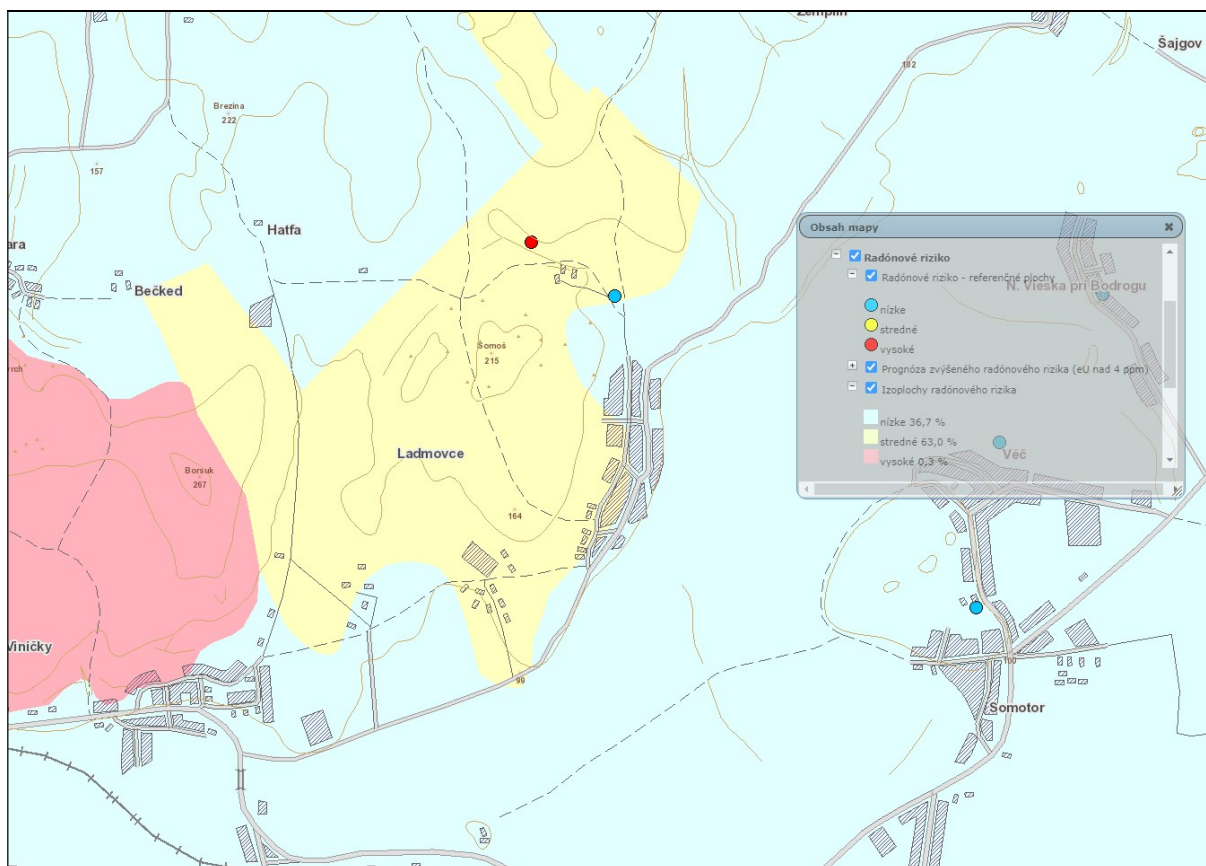
- **Územia ochrany prírody a krajiny:**
  - Lokalita medzinárodného významu: na riešenom území sa nenachádza
  - Európska sieť chránených území: Chránená krajinná oblasť Latorica  
Chránené vtáčie územie (SKCHVÚ015)  
Medzibodrožie, platí 2. až 5. stupeň ochrany
  - Územie európskeho významu: SKUEV0032 Ladmovské vápence, platí 2.stupeň ochrany  
SKUEVO236 Rieka Bodrog, platí 2.stupeň ochrany
  - Územie chránené podľa medzinárodných dohovorov:
    - Národná prírodná rezervácia: NPR Kašvár, platí 5.stupeň ochrany
- **Územný systém ekologickej stability (ÚSES):**
  - Biokoridor:
    - Nadregionálny biokoridor: (NB/3) Šimonka – Mošník – Bogota – Veľký Milič – Rozhľadňa – Kašvár, Tajba – hranica s MR,
    - Regionálny biokoridor: na riešenom území sa nenachádza
  - Biocentrum:
    - Nadregionálne biocentrum: (NRBc/2) Kašvár, Tajba
    - Regionálne biocentrum: (RBc/10) Dlhá hora - Tardika
  - Biotopy lúčne: Lk7– psiarkové aluviálne lúky, Lk1 – nížinné a podhorské kosné lúky, Ls2.1 dubovo – hrabové lesy karpatské

#### A.7.3. Chránené územia

*Pôvodný text kapitoly A.7. sa dopĺňa o novú podkapitolu A.7.3 , ktorá znie:*

#### A.7.4. Radónové riziko

Obec Ladmovce spadá do nízkeho (1) a stredného (1) radónového rizika. Izoplochy radónového rizika (1) nízke 36,7% (7).



Zdroj: Mapportál ŠGÚDŠ Bratislava

Podľa § 20 ods. 3 zákona č. 569/2007 Z. z. o geologických prácach (geologický zákon) v znení neskorších predpisov ministerstvo vymedzuje nasledovné riziká stavebného využitia územia:

- nízke a stredné radónové riziko. Vhodnosť a podmienky stavebného využitia územia s výskytom stredného radónového rizika je potrebné posúdiť podľa zákona č. 355/2007 Z. z. o ochrane, podpore a rozvoji verejného zdravia a o zmene a doplnení niektorých zákonov v znení neskorších predpisov a vyhlášky MZ SR č. 528/2007 Z. z., ktorou sa ustanovujú podrobnosti o požiadavkách na obmedzenie ožiarenia z prírodného žiarenia.

## A.8. DOPRAVA

### A.8.3. Funkčné členenia a kategórie ciest a železničných tratí:

*Pôvodný text kapitoly A.8.3. sa dopĺňa textom, ktorý znie:*

#### Návrh

Lokalita Z2/1 - dopravné napojenie je na jestvujúci dopravný systém obce na jestvujúcu miestnu cestu. Napojenie lokality musí byť v zmysle platných STN a TN.



BOSKOV s.r.o. Myslina 15, 066 01 Humenné	Textová časť	Zmeny a doplnky č.2 Spoločný Územný plán obcí Viničky, Ladmovce, Zemplín; v rozsahu riešenia k.ú. obce Ladmovce
---	--------------	---

## A.9. TECHNICKÉ VYBAVENIE

### A.9.4. Konceptia zásobovania elektrickou energiou:

*Pôvodný text kapitoly A.9.4. sa dopĺňa textom, ktorý znie:*

#### A.9.4.2. Ladmovce - Zásobovanie energickou energiou

Severným okrajom kat. územia obce prechádza koridor elektrického vedenia 110 kV č. V6794, prevádzkovaného Východoslovenskou energetikou a.s. Košice.

Obec je zásobovaná elektrickou energiou z elektrickej stanice 110/22 kV Michalovce s inštalovanými transformátormi o výkone 2x40 MVA a 1x25 MVA. Pre napájanie odberných elektrických zariadení na území a v kat. území obce sú využívané ako zdroje el. energie transformačné stanice primárne napájané 22 kV VN prípojkami z VN vedenia č. 210.

Návrh

#### Lokalita Z2/1

Navrhované technologické zariadenie nevyžaduje dodávku elektrickej energie za účelom zabezpečenia jeho prevádzkovej činnosti. Samotná navrhovaná činnosť bude predstavovať zdroj energie. Inštaláciou fotovoltického systému bude zabezpečené dodávanie elektrickej energie do distribučnej siete.

Riešené územie nie je v kolízii s jestvujúcimi podzemnými sieťami v správe a majetku VSD, a.s. Napojenie na elektrickú sieť distribučnej spoločnosti VSD a.s. bude VN prípojkou a transformátora 22/0,4 kV, ktorý bude umiestnený v kiosku v areáli FVE.

#### Ochranné pásmo elektrických zariadení v zmysle § 43 zákona č. 251/2012 Zb. o energetike:

- 22 kV vedenie - 10m od krajného vodiča na každú stranu
- 22 kV káblové vedenie - 1m od kábla na každú stranu
- 1 kV káblové vedenie - 1m od kábla na každú stranu
- 10 m od transformovne VN/NN.

#### V ochrannom pásme vonkajšieho el. vedenia a pod vedením je zakázané:

- zriaďovať stavby a konštrukcie,
- pestovať porasty s výškou presahujúcou 3m, vo vzdialenosti presahujúcej 5m od krajného vodiča vzdušného vedenia možno porasty pestovať do takej výšky, aby pri páde sa nemohli dotknúť el. vedenia
- uskladňovať ľahko horľavé a výbušné látky,
- vykonávať iné činnosti, pri ktorých by sa mohla ohroziť bezpečnosť osôb a majetku, prípadne pri ktorých by sa mohlo poškodiť el. vedenie alebo ohroziť bezpečnosť a spoľahlivosť prevádzky,

#### V ochrannom pásme podzemného vedenia a nad týmto vedením je zakázané:

- zriaďovať stavby, konštrukcie, skládky, vysádzanie trvalého porastu a jazdiť osobitne ťažkými mechanizmami,
- vykonávať bez predchádzajúceho súhlasu prevádzkovateľa el. vedenia zemné práce a činnosti, ktoré by mohli ohroziť el. vedenie, spoľahlivosť a bezpečnosť jeho prevádzky, prípadne by podstatne sťažili prístup k nemu.

## A.10. KONCEPCIA STAROSTLIVOSTI O ŽIVOTNÉ PROSTREDIE

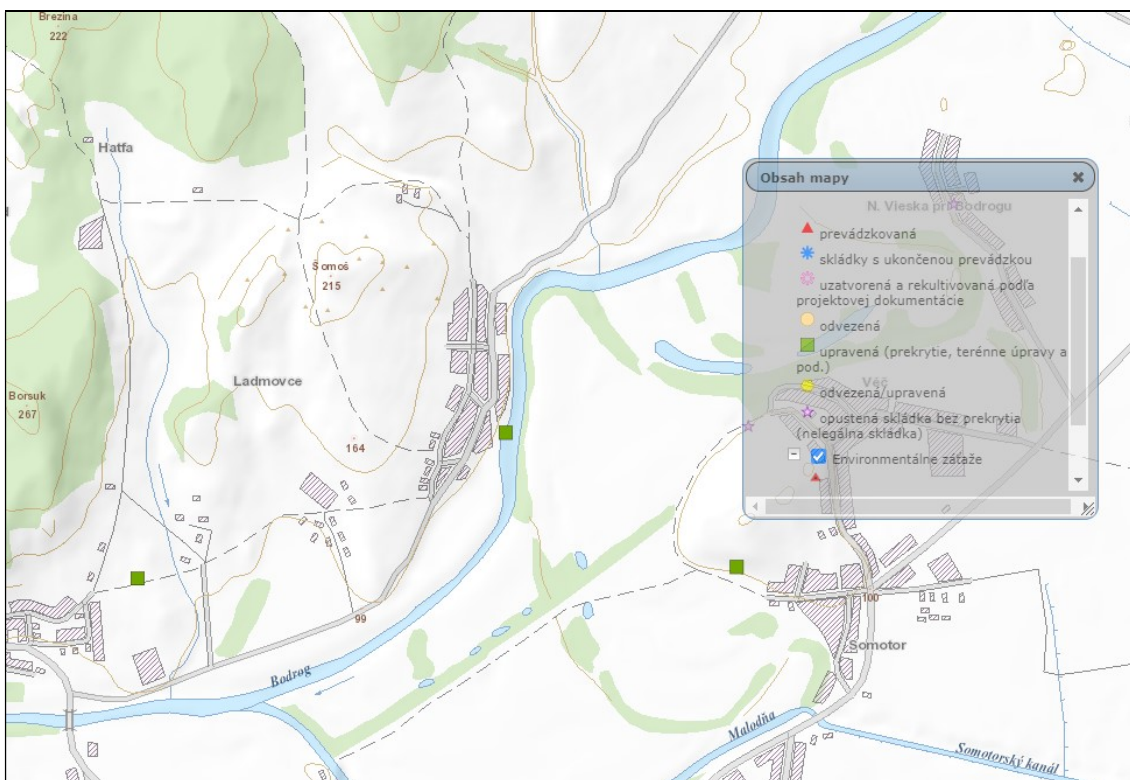
### A.10.3. Zásady a opatrenia pre nakladanie odpadmi:

*Pôvodný text kapitoly A.10.3.2. sa dopĺňa textom a grafickou prílohou:*

#### **A.10.3.2. LADMOVCE**

V katastrálnom území obce Ladmovce je evidovaná::

- v katastrálnom území obce Ladmovce je evidovaná upravená skládka (1) (prekrytá, terénne úpravy a pod.) **Zdroj: web portál ŠGÚDŠ Bratislava**

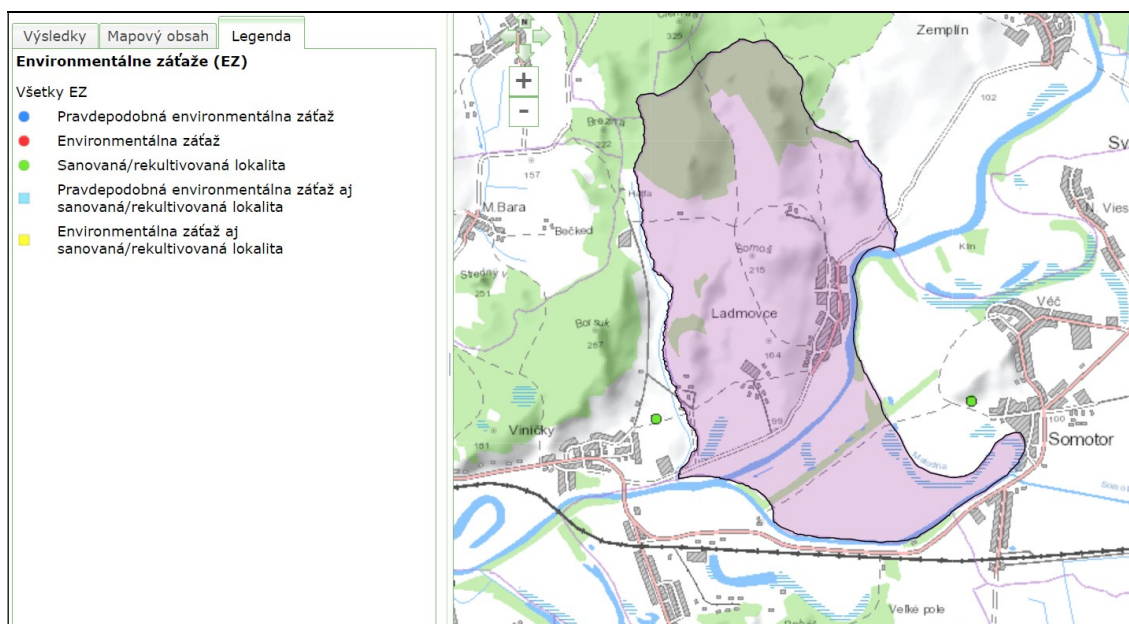


**Zdroj: web portál ŠGÚDŠ Bratislava**

*Pôvodný text kapitoly A.10.3.2. sa dopĺňa o novú podkapitolu:*

#### **A.10.3.2.1. ENVIRONMENTÁLNA ZÁŤAŽ V ÚZEMÍ**

V katastrálnom území obce Ladmovce nie sú evidované environmentálne záťaž (EZ):



Zdroj: Enviroportál

BOSKOV s.r.o. Myslina 15, 066 01 Humenné	Textová časť	Zmeny a doplnky č.2 Spoločný Územný plán obcí Viničky, Ladmovce, Zemplín; <b>v rozsahu riešenia k.ú. obce Ladmovce</b>
---	--------------	--

## C. ZÁVÄZNÁ ČASŤ ÚZEMNÉHO PLÁNU OBCE LADMOVCE - ZAD Č.2

Zmeny a doplnky záväznej časti, vyplývajúce zo Zmien a doplnkov č. 2 Územného plánu záujmového obce sú v texte zvýraznené **tučným písmom** a vypustený text ~~preškrtnutým~~ písmom.

V kapitole 1. regulatív 1.3., podregulatív 1.3.2. „Výroba“ sa pôvodný text dopĺňa o novú štvrtú odrážku, ktorá znie:

- V západnej časti katastrálneho územia obce je navrhnutá plocha výroby – plocha Fotovoltaickej elektrárne (FVE).

V kapitole 2. regulatív 2.2., podregulatív 2.2.2. sa pôvodný text dopĺňa o nový bod 2.2.2.5., ktorý znie:  
**2.2.2.5. výstavba plochy výroby – plocha Fotovoltaickej elektrárne (FVE).**

V kapitole 4. regulatív 4.1., sa dopĺňa nový podregulatív 4.1.3, ktorý znie:

### 4.1.3. Ochrana archeologických lokalít a národných kultúrnych pamiatok:

- Z hľadiska ochrany archeologických nálezísk ku stavbe, ktorá si vyžiada vykonanie zemných prác investor/stavebník je povinný od Krajského pamiatkového úradu v Košiciach už v stupni územného konania si vyžadovať v zmysle zákona č. 50/1976 Zb. o územnom plánovaní v znení neskorších predpisov odborné stanovisko.
- V prípade nevyhnutnosti, vykonať záchranný archeologický výskum ako predstihové opatrenie na záchranu archeologických nálezísk a nálezov rozhoduje o výskume podľa § 37 pamiatkového zákona Pamiatkový úrad Slovenskej republiky.

V kapitole 5. regulatív 5.6., sa dopĺňa nový podregulatív 5.6.2., ktorý znie:

### 5.6.2. V katastrálnom území obce Ladmovce rešpektovať tieto územia:

- a) prieskumné územie: (P14/18) Cejkov - nerasty, z ktorých možno priemyselne vyrábať kovy – Au, Ag, Cu, Pb, Pb, Zn rudy.
- b) chránené ložiskové územia a dobývacie priestory:
  - (279) CHL / DP Ladmovce – vápenec ostatný,
  - (541) CHL / DP Ladmovce - stavebný kameň,
  - (542) CHL / DP Ladmovce – stavebný kameň.

V kapitole 5. sa dopĺňa nový regulatív 5.7, ktorý znie:

### 5.7. Radónové riziko

Podľa § 20 ods. 3 zákona č. 569/2007 Z. z. o geologických prácach (geologický zákon) v znení neskorších predpisov ministerstvo vymedzuje nasledovné riziká stavebného využitia územia:

- nízke a stredné radónové riziko. Vhodnosť a podmienky stavebného využitia územia s výskytom stredného radónového rizika je potrebné posúdiť podľa zákona č. 355/2007 Z.z. o ochrane, podpore a rozvoji verejného zdravia a o zmene a doplnení niektorých zákonov v znení neskorších predpisov a vyhlášky MZ SR č. 98/2018 Z. z., ktorou sa

BOSKOV s.r.o. Myslina 15, 066 01 Humenné	Textová časť	Zmeny a doplnky č.2 Spoločný Územný plán obcí Viničky, Ladmovce, Zemplín; <b>v rozsahu riešenia k.ú. obce Ladmovce</b>
---	--------------	--

**ustanovujú podrobnosti o požiadavkách na obmedzenie ožiarenia z prírodného žiarenia.**

*V kapitole 7. regulatív 7.1., podregulatív 7.1.1. v bode 7.1.1.1. sa pôvodný text mení a dopĺňa, ktorý znie:*

**7.1.1.1. pre cesty I. triedy je 50 m od osi komunikácie vozovky na každú stranu v úseku mimo zastavané územie obce vymedzeného platným územným plánom obce**

*V kapitole 7. regulatív 7.1., podregulatív 7.1.1. v bode 7.1.1.2. sa pôvodný text mení a dopĺňa, ktorý znie:*

**7.1.1.2. pre cesty III. triedy je 20 m od osi komunikácie vozovky na každú stranu v úseku mimo zastavané územie obce vymedzeného platným územným plánom obce**

*V kapitole 7. regulatív 7.1., podregulatív 7.1.5. v bode 7.1.5.1. sa pôvodný text mení a dopĺňa, ktorý znie:*

**7.1.5.1. ~~2,0 m pri verejnom vodovode a kanalizácii do priemeru 500mm~~ verejný vodovod a verejná kanalizácia **1,8 m do priemeru 500 mm vonkajšieho pôdorysného kraja potrubia na obidve strany****

*V kapitole 7. regulatív 7.1., podregulatív 7.1.5. v bode 7.1.5.2. sa pôvodný text mení a dopĺňa, ktorý znie:*

**7.1.5.2. ~~2,5 m po výstavbe~~ verejný vodovod a verejná kanalizácia **3,0 m od priemeru 500 mm vonkajšieho pôdorysného kraja potrubia na obidve strany****

*V kapitole 7. sa vypúšťa regulatív 7.3.:*

~~7.3. ochranné pásmo navrhovaného pohrebiska 50m, kde sa nesmú povoľovať ani umiestňovať budovy (v zmysle zák. Č. 470/2005 o pohrebníctve v platnom znení).~~

*V kapitole 7. sa dopĺňa nový regulatív 7.9, ktorý znie:*

**7.9. Ochranné pásmo lesa 50 m od hranice lesného porastu v zmysle § 10 zákona NR SR č. 326/2005 Z.z. o lesoch**

BOSKOV s.r.o. Myslina 15, 066 01 Humenné	Textová časť	Zmeny a doplnky č.2 Spoločný Územný plán obcí Viničky, Ladmovce, Zemplín; v rozsahu riešenia k.ú. obce Ladmovce
---	--------------	---

## D. VYHODNOTENIE PERSPEKTÍVNEHO POUŽITIA PP A LP NA NEPOĽNOHOSPODÁRSKE ÚČELY

*Pôvodný text kapitoly D. sa dopĺňa textová a tabuľková časť:*

### D.1. Zdôvodnenie navrhovaného urbanistického riešenia

V zmysle Nariadenia Vlády SR č. 58/2013 o odvodoch za odňatie a neoprávnený záber PP (ďalej len „nariadenie vlády“) sú od 1.4.2013 v katastrálnom území obce medzi najkvalitnejšie PP sa radia s týmito kódmi bonitovaných pôdo – ekologických jednotiek (ďalej len „BPEJ“):

Katastrálne územie	Skupina BPEJ	BPEJ 7. miest. Kód
Ladmovce	5	0306002, 0311002, 0311005

#### Záber č. 54 - Lokalita Z2/1.

ZaD č.2 navrhujú plochu v súčasnosti na nezastavanom pozemku na plochy pre Fotovoltickú elektrárňu (FVE). Navrhovaný záber je na poľnohospodárskej pôde – orná pôda. Navrhovaná stavba je dočasná na dobu životnosti FVE panelov – cca 25 rokov. Navrhovaná plocha Fotovoltická elektrárňu bude umiestnená na jednej samostatnej parcele, s výkonom a osadením FV panelov. Hlavným stavebno – technickým prvkom budú Fotovoltické panely umiestnené na podporných konštrukciách, usporiadaných v súvislých pásoch na pozemku.

Plocha bude oplotená. Prístup k navrhovanej lokalite je odbočením z jestvujúcej miestnej cesty.

Navrhovaná plocha je v súlade s programovým vyhlásením vlády SR a politikou EU na podporu výstavby obnoviteľných zdrojov elektrickej energie.

### D.2. Popis navrhovaných lokalít:

#### V mimo zastavané územie obce:

#### Záber č. 54 - Lokalita Z2/1.

Urbanistický priestor sa nachádza v katastrálnom území obce Ladmovce, okres Trebišov, mimo zastavané územie k 1.1.1990.

ZaD č.2 navrhujú plochu v súčasnosti na nezastavanom pozemku na plochy pre Fotovoltickú elektrárňu (FVE). Navrhovaný záber je na poľnohospodárskej pôde – orná pôda (orná pôda BPEJ 0365242 (7) , BPEJ 0397262 (9), 0397462 (9)).

Na riešenej lokalite sa nenachádzajú hydromelioračné zariadenia v správe Hydromeliorácie, š.p. Požiadavka súkr. spoločnosti.

Celkový záber je 4,6000 ha.

#### 1.1. Tabuľková príloha

Bilancia predpokladaného odňatia PP a LP - mimo zastavané územie obce - tab. č. 1

Rekapitulácia – celkový záber PP - tab. č. 2

BOSKOV s.r.o. Myslina 15, 066 01 Humenné	Textová časť	Zmeny a doplnky č.2 Spoločný Územný plán obcí Viničky, Ladmovce, Zemplín; v rozsahu riešenia k.ú. obce Ladmovce
---	--------------	---

Ladmovce ZaD2 ÚPN-O -Bilancia predpokladaného použitia PP a LP na nepoľnohospodárske využitie - mimo zastavané územie obce

číslo lok.	Návrh funk. využitia	Obec kat. územie	Výmera lokality celkom (ha)	Predpokladaná výmera poľn.pôdy			Užívateľ vlastníck pôdy	Užívateľ záhrady, záhradenia, pozemkov (ha)	Iná výmera			Výmera najkvalitnejšej poľnohospod. pôdy v k.ú. (ha)	Etapa výstavby	Iná informácia
				spolu (ha)	z toho				Výmera lesných pozemkov (ha)	Výmera nepoľn. pôdy (ha)				
					BPEJ	SK					výmera (ha)			
<b>mimo zastavané územie</b>												tab. č.1		
54	FVE	Ladmovce	4,6005	0,8119	0365242	7	0,8119	súkr.						
				3,3641	0397262	9	3,3641	súkr.						
				0,4245	0397462	9	0,4245	súkr.						
			<b>0,0000</b>	<b>0,4245</b>					<b>0,0000</b>	<b>0,0000</b>	<b>0,0000</b>	<b>0,0000</b>		
Fotovoltaická elektrárň FVE (V) - plochy výroby														

ZaD č.2 ÚPN-O LADMOVCE Bilancia predpokladaného použitia PP a LP na nepoľnohospodárske využitie

Rekapitulácia:	tab.č.2		
LADMOVCE	V zastavanom území (ha)	Mimo hranice súčasne (ha)	Spolu (ha)
Výmera celkom	0	0	0
z toho: PP	0	0,4245	0,4245
z toho:			
orna pôda	0	0,4245	0,4245
záhrady	0	0	0
TTP	0	0	0
nepoľnohospodárska pôda	0	0	0
z toho:najkvalitnejšia poľnohospod. pôda	0	0	0
Rekapitulácia lesných pozemkov:			
	V zastavanom území (ha)	Mimo hranice súčasne (ha)	Spolu (ha)
Celkový záber LP:	0	0	0

V Humennom, 06.2023

Ing. arch. Marianna BOŠKOVÁ